

I. AL. ALDEA,
V. MOGA,
H. CIUGUDEANU

SĂPĂTURILE ARHEOLOGICE DE LA GHIRBOM

[Campania 1978]

Raport preliminar

Săpăturile din vara anului 1978, efectuate în punctul numit „Între veli“, situat la marginea de sud a satului Ghirbom, au avut ca scop principal continuarea cercetării aşezării rurale romane surprinsă aici în campaniile din anii precedenţi.

Locuirea antică se situează pe pantele de sud-est ale dealului ce mărgineşte spre vest — nord-vest pîriul Hambocului.

În campania din 1978 au fost deschise trei secţiuni şi o suprafaţă (S. VI, S. VII şi S. VIII) în zona marginală de sud a aşezării. În S. VI şi suprafaţa A a fost descoperită o nouă locuinţă romană, din care s-au mai păstrat doar substrucţiile din piatră de rîu şi cărămidă. Datorită erodării puternice a solului şi a lucrărilor agricole intense, locuinţa romană a fost în mare parte distrusă, păstrîndu-se doar parţial.

Din ceea ce s-a păstrat putem stabili că ea a avut o formă patrulateră dreptunghiulară.

Dezvelirea interiorului locuinţei a permis recuperarea a numeroase fragmente ceramice, aparţinînd categoriei ceramicii roşii, lucrată la roată, bine cunoscută în repertoriul ceramicii provinciale romane: străchini, oale pentru provizii, cu buza dreaptă, funduri inelare etc. În interiorul locuinţei au fost descoperite şi piese confecţionate din metal, constînd din cuie de fier, un fragment dintr-un mic clopot şi o aplică trapezoidală,

prevăzută cu două nituri, ambele piese din bronz. Aceste materiale, mai puţin numeroase ca în campaniile precedente, indică, după toate probabilităţile, caracterul agrar al aşezării romane de la Ghirbom, unde, cercetările din 1974 şi 1975 au scos la lumină substrucţiile unor clădiri, dintre care una, dezvelită integral în 1975, a fost prevăzută cu sistem de încălzire bazat pe *hypocaustum*.

Secţiunea VII, aflată spre nord-est de cea prezentată anterior, s-a dovedit mult mai bogată în vestigii arheologice.

Din punct de vedere stratigrafic, situaţia în cadrul acestei secţiuni se prezintă astfel:

La baza stratului de cultură se află un nivel de locuire neolitică, aparţinînd culturii Vinča-Turdaş, faza B2. Materialul ceramic rezultat provine de la vase grosiere, de culoare cărămie sau neagră, dar şi de la vase de bună factură, confecţionate dintr-o pastă fină, îngrijit lucrată. Formele ceramice cele mai frecvente sînt vasele cu pereţi dreپti, tronconice, vasele în formă de bol sau străchinile. Au fost descoperite şi cîteva picioare de cupe, pline în interior, specific turdăşiene.

Motivele ornamentale cele mai frecvente sînt binecunoscutele benzi umplute cu puncte incizate, formînd un decor unghiular, dar s-a descoperit şi un fragment dintr-un vâscior cu pereţi subţiri, lustruiţi şi decoraţi cu caneluri fine, orizontale.

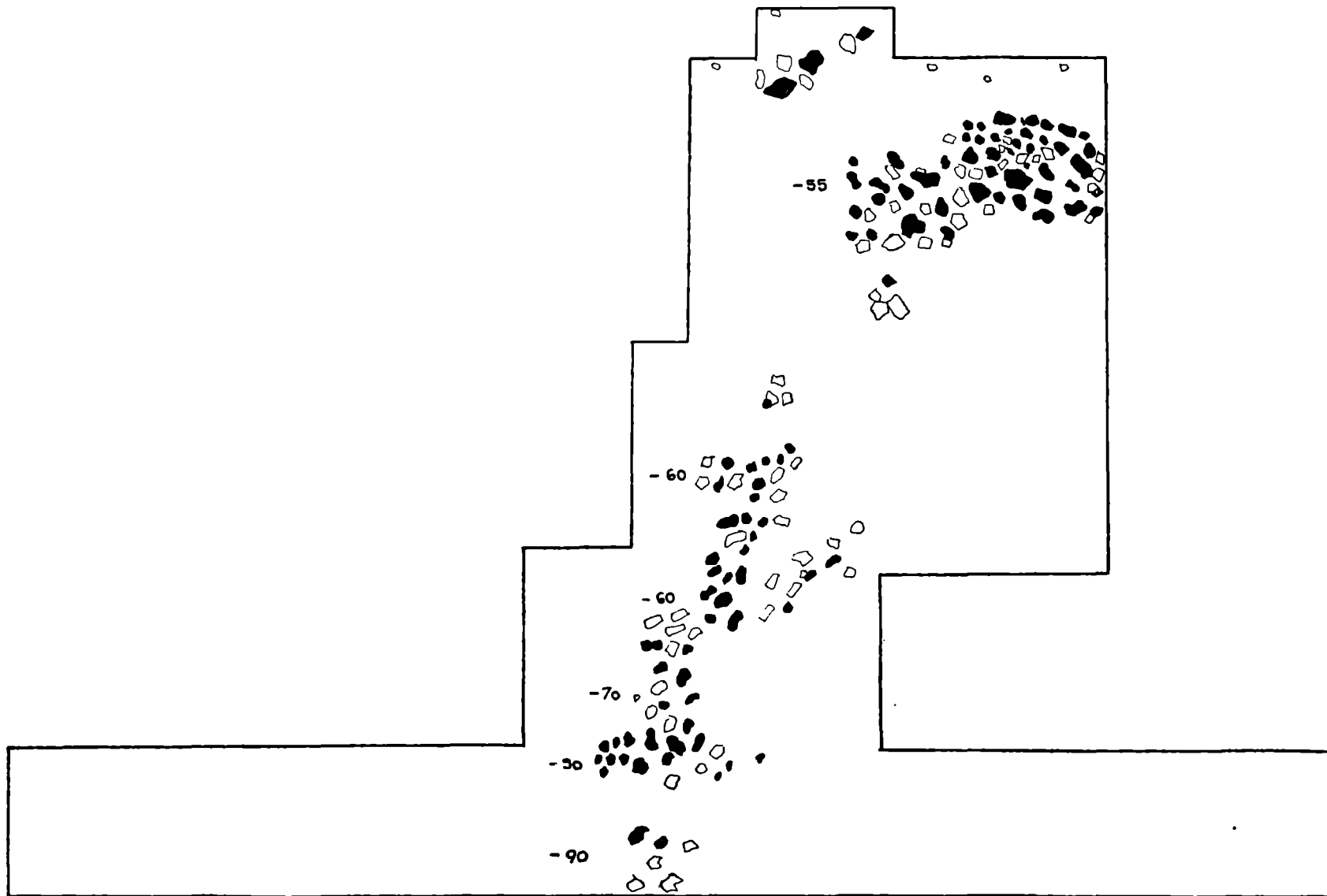


Fig. 1.

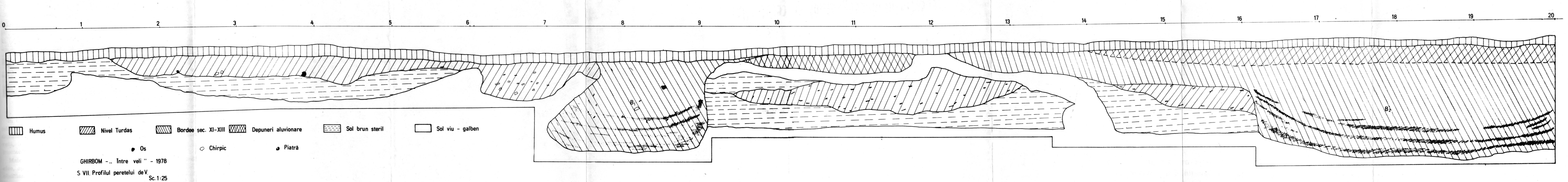




Fig. 2.

În categoria materialului ceramic menționăm și descoperirea unui fragment provenit dintr-o statueta de lut, extrem de deteriorată, încît nu putem da, cel puțin pînă în momentul de față, nici un fel de precizări.

Materialele litice sînt ilustrate prin nuclee, așchii și lame de silex, cîteva lame de obsidian, o mică dăltiță de piatră și cîteva fragmente provenite din rîșnițe de mină.

În cuprinsul secțiunii nu am surprins nici o locuință neolitică. Cu toate acestea, în nivelul neolitic au fost descoperite foarte multe fragmente de chirpic, provenite, probabil, de la o locuință de suprafață aflată în zona respectivă.

Din punct de vedere stratigrafic, nivelul corespunzător locuirii turdășiene, cu o grosime medie de cca 0,50 m, nu este continuu, fiind puternic afectat atît de locuirile ulterioare, cît și de scurgerile de apă pe panta dealului.

Deși în partea superioară a stratului de cultură au fost scoase la iveală și materiale romane, în special fragmente de țigle și cărămizi, dar și cîteva fragmente de vase, stratigrafic nu a fost surprins un nivel roman. Nu este de loc exclus ca acest nivel să fi dispărut în urma eroziunii și, mai ales, a distrugerii acestuia de către locuirea ulterioară, feudală timpurie.

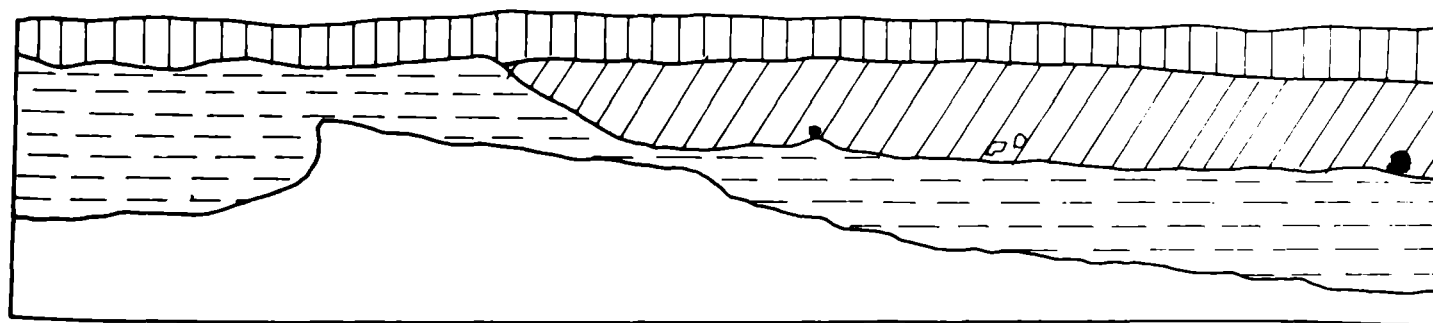
Această ultimă locuire, păstrată doar în anumite zone, a fost semnalată încă din cercetările efectuate în 1974.

În secțiunea de care ne ocupăm, urmele feudale timpurii au fost surprinse doar în zona celor două bordeie descoperite (în carourile 8—9 și 17—20). Primul bordei (B 1), secționat doar printr-o margine a lui, coboară în solul viu pînă la o adîncime de 2,00 m de la nivelul actual. În pămîntul de umplutură a bordeiului au fost găsite foarte multe fragmente ceramice specifice secolelor XI—XIII: buze și pereți de căldărușe de lut, fragmente de oale-borcan decorate cu incizii orizontale sau cu benzi ondulate. Vasele erau lucrate la roata rapidă, cu o pastă de bună calitate, de culoare neagră, brună sau cărămizie. În umplutura bordeiului au fost găsite și foarte multe oase de animale, cărbune și cenușe.

Cel de al doilea bordei (B 2), aflat în capătul de sud al secțiunii a fost secționat median, fiind cuprins între carourile 17—20 (pe o lungime de 6 m, continuîndu-se înspre sud), adîncindu-se pînă la 2,10 m în solul viu. Ca și în cazul bordeiului descris anterior, din umplutura acestuia au ieșit la iveală numeroase fragmente ceramice, aparținînd aceluiași tipuri de vase, oase de animale, cărbune și cenușe. În plus, aici a fost descoperită și o piatră provenită de la o tocilă pentru ascuțit, de formă aproximativ rotundă, plată și cu o perforație centrală. Muchea, lată de 6—7 cm, era puternic lustruită, dovedind folosirea ei îndelungată.

Secțiunea VIII, deschisă spre vest de S. VII, nu a mai dat la iveală nici un fel de ma-

0 1 2 3 4



 Humus
  Nivel Turdas
  Bordee sec. XI-XIII
  Depuneri aluvionare

● Os

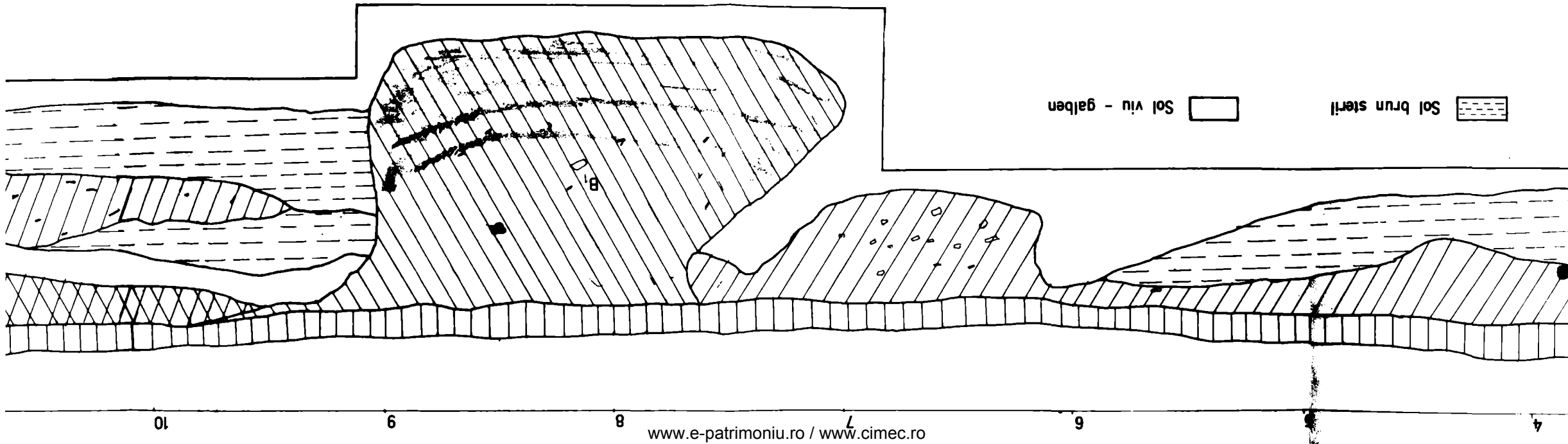
○ Chirpic

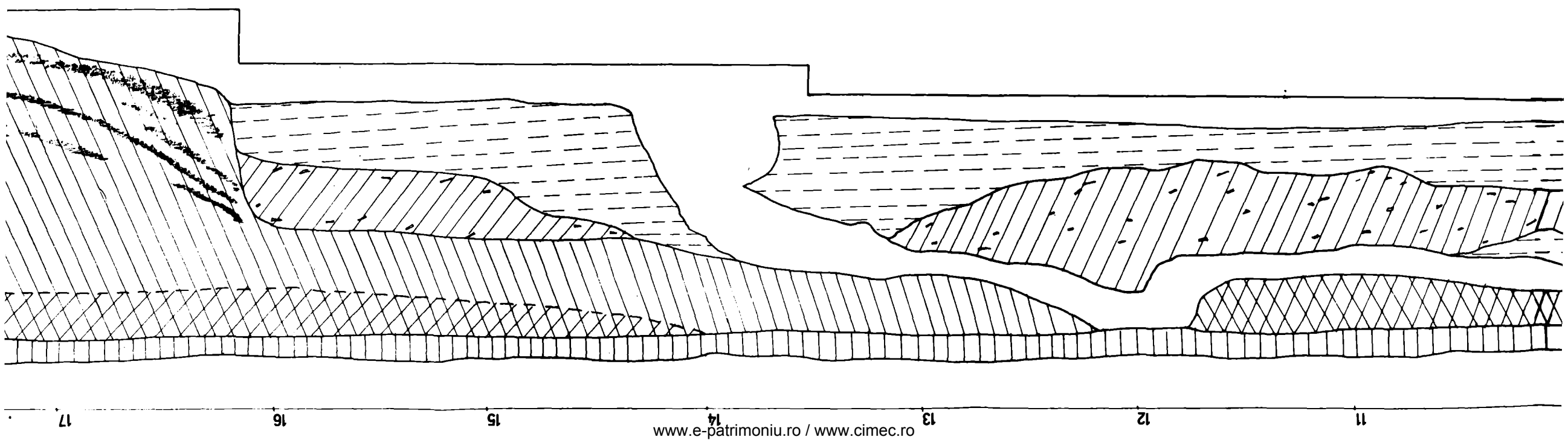
● Piatră

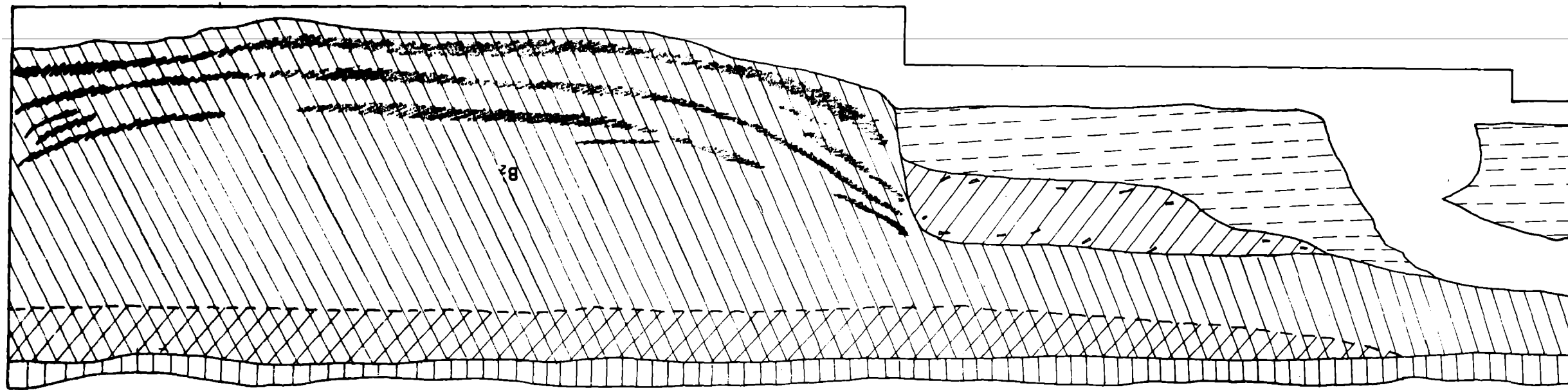
GHIRBOM - „Între veli” - 1978

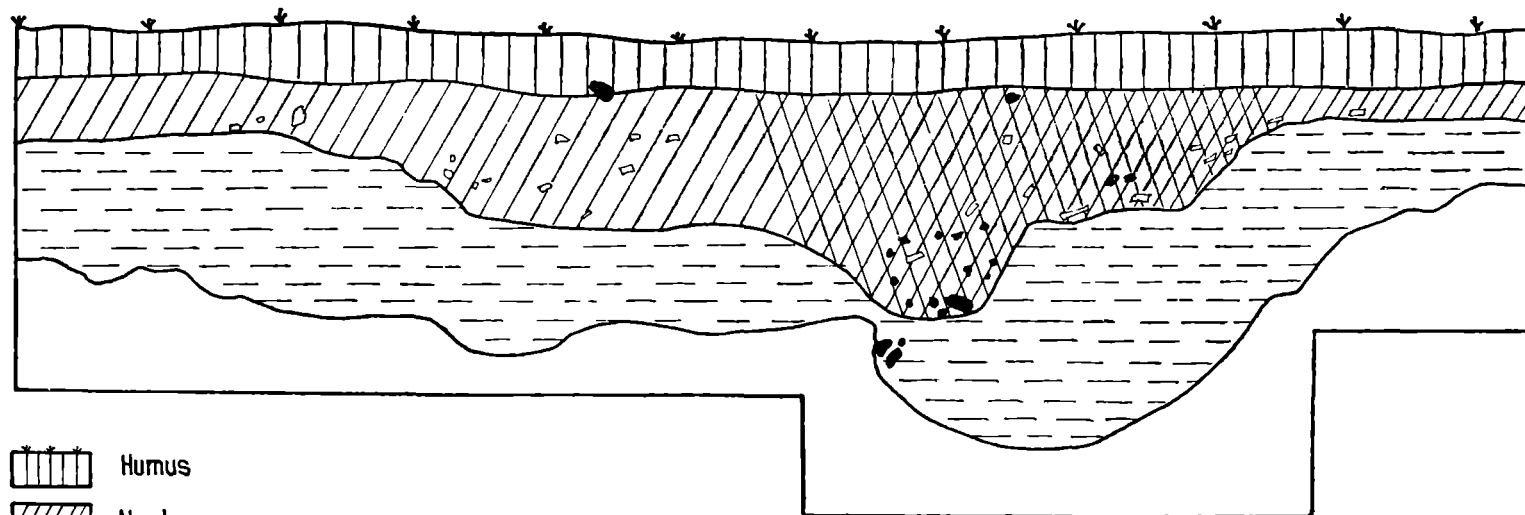
S VII. Profilul peretelui de V.


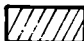

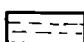
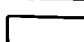
Sc. 1:25









-  Humus
-  Nivel roman
-  Zona locuintei romane
-  Sol negru steril (aluvioni)
-  Sol viu

CHIRBOM - „Între veli” - 1978

S. VI - Profilul peretelui de V în
zona locuintei romane

Sc: 1:25.

Fig. 4.

terial neolitic, ci numai roman și feudal timpuriu, extrem de amestecat. De altfel și compoziția solului (amestec de humus cu lut galben) ne-a dat posibilitatea să conchidem că în această zonă eroziunea a fost extrem de puternică, materialele arheologice găsite — puține la număr — provenind din scurgerile de pe panta dealului.

Se impune, pe viitor, concentrarea săpăturilor în zona aflată înspre satul actual (spre nord-est de zona cercetată), unde se pare că locuirea a fost mai intensă.

Este interesant de urmărit, totodată, și problema raporturilor dintre locuirea turdășiană de aici și așezarea Petrești aflată în apropiere (la cca 1 km spre nord), așezare care își are începuturile în faza A a culturii Petrești, în a cărei prim nivel apar și o serie de materiale de factură Turdaș B2.

II. În cadrul campaniei din 1978 au fost executate și câteva sondaje într-o zonă apro-

piată, în punctul numit „Ciorcobară“, unde, descoperiri fortuite semnalau existența unei alte locuri romane intense. Într-adevăr, sondele efectuate au demonstrat existența, și în acest loc, a resturilor unor locuințe romane, cu fundații din bolovani mari de piatră de riu. Au fost recuperate multe fragmente ceramice, precum și o monedă de bronz de la Gordianus III, extrem de bine conservată.

Locuirea romană suprapune o așezare mai veche, datînd din epoca bronzului, cu materiale ceramice bogate, aparținînd fazelor II și III ale culturii Wietenberg. Cu aceeași ocazie, în stratul Wietenberg a fost dezvelită și o vatră, cu baza construită din plăci de gresie, de formă aproximativ ovală, avînd dimensiunile de 65×80 cm.

Cercetarea sistematică a acestei zone se va desfășura în campaniile viitoare, în cadrul șantierului complex de la Ghirbom.